

¿Dónde están las fichas?

Mauricio Morales

Introducción

Las cifras sobre el proceso de refichaje entregadas por el Servel permiten hacer algunas inferencias respecto a la territorialización de la captura de militantes. Esa territorialización está dada por la unidad geográfica mínima que en este caso corresponde a la región. En cada región los partidos políticos tienen desempeños electorales dispares. La hipótesis es que mientras mejor haya sido el desempeño electoral de un partido en una determinada región, más fácil debiese ser el proceso de recolección de afiliados. Lo que hago en este estudio consiste en evaluar el proceso de refichaje en función de la fuerza electoral de los partidos, considerando como base el número de votos que cada uno consiguió en las recientes elecciones de concejales. No utilizo la elección de alcaldes porque para esos comicios los partidos debían omitirse en parte importante de las comunas. En cambio, para las elecciones de concejales los partidos competían con al menos un candidato en casi la totalidad del país. En mi análisis considero a RN, UDI, PDC, PS, PRSD, PPD y PC. Lo hago con las cifras oficiales del Servel liberadas el día 7 de marzo de 2017.

El indicador que sugiero para estudiar más profundamente el proceso de refichaje consiste en evaluar el éxito o fracaso de los partidos por región en función de la fuerza electoral con la que cuentan. Mi propósito es saber si las máquinas partidarias siguen vigentes. De ser así, debiésemos observar una fuerte correlación entre el volumen de afiliados que obtiene cada partido y el número de votos que cosechó en la elección anterior. Dicho en términos más sencillos, los partidos debiesen ser exitosos en fichar y refichar gente en los lugares donde tienen mejor desempeño electoral. Si esto no sucede, entonces se podría especular respecto al escaso compromiso de los representantes por constituir al partido en sus regiones, o al exceso de confianza de las directivas partidarias en las regiones donde se reconocen especialmente poderosos.

Incluso, de no darse esta relación entre fuerza electoral de los partidos y fuerza en la recolección de afiliados, se podría especular en torno distintas hipótesis. Una de ellas es que, sencillamente, algunos congresistas que buscarán la

re-elección en 2017, quieran evitar las primarias en sus nuevos distritos. Dado que el mapa electoral cambió sustantivamente hay 28 distritos que eligen entre 3 y 8 diputados- los niveles de incertidumbre son mayores respecto a la antigua regla binominal. Entonces, la mejor excusa para no hacer primarias es no constituir al partido en la región al 14 de abril y hacerlo posteriormente aunque con un volumen de afiliados de prácticamente el doble. Otra explicación indica que si un partido quiere ir directamente a la primera vuelta con su candidato presidencial, no tiene muchos incentivos para constituir al partido de aquí a la fecha límite para la inscripción de candidatos a la primaria. Basta con que no se constituya en una región para evitar o saltarse las primarias.

La tabla 1 muestra el número de afiliados que reportó el informe del Servel evacuado el 7 de marzo y los votos obtenidos por cada partido en la elección de concejales 2016. En promedio, los partidos han logrado transformar sólo el 2% de su votación en militancia. Hay variaciones relevantes. El PS, por ejemplo, ha conseguido el 5.3% de afiliados en función del número de votos que obtuvo en las elecciones de concejales de 2016. El partido más lento en todo este trámite ha sido la UDI, cosechando 7.001 afiliados de un volumen de más de 732 mil votos. En tal sentido, el presidente del PPD tiene razón cuando señala que su partido no puede ser considerado como el niño símbolo de los problemas de refichaje. De hecho, el PPD- de acuerdo a esta métrica- está por sobre la UDI, RN y el PRSD.

Tabla 1. Afiliados y votos (concejales 2016), por partido

	Afiliados	Votos 2016	%
RN	9203	801128	1,1
UDI	7001	732455	1,0
PDC	13971	579398	2,4
PS	25769	486369	5,3
PR	4659	336295	1,4
PPD	5870	402012	1,5
PC	6000	248312	2,4
Total	72473	3585969	2,0

Fuente: Elaboración propia con datos de www.servelecciones.cl y <https://www.servel.cl/estadisticas-nuevasafiliaciones-y-ratificaciones-a-partidos-politicos/>

También existen fuertes variaciones por región (Ver tabla 2). Por ejemplo, el PS ha sido particularmente exitoso en Arica y Parinacota. Ahí tiene- hasta ahora- un total de 907 afiliados, lo que representa un 29.6% del total de votos que

consiguió en las elecciones de concejales 2016 (3.064 votos). Igual cosa ha sucedido en Atacama, donde el PS ha afiliado a 2.093 personas. En esta región el PS obtuvo 9.759 votos. El proceso de refichaje del PS ha sido particularmente exitoso en el norte del país, cosa no menor considerando los altos niveles de fragmentación partidaria en la zona y el sistemático descenso de la participación electoral. La dinámica de balcanización de la política en el norte tiene- de esta forma- un pequeño freno con la consolidación de uno de los partidos más tradicionales del país.

Por el lado del PDC, no deja de sorprender la lentitud del refichaje en zonas electoralmente favorables como las regiones de O'Higgins y el Maule. De hecho, en el Maule el PDC cuenta con dos senadores. Sin embargo, y nuevamente realizando el cálculo de los afiliados en función de los votos obtenidos por el partido en 2016, el PDC muestra un avance paupérrimo. En O'Higgins ha afiliados al 1% de sus votantes, mientras que en el Maule- la peor región de todas- sólo ha fidelizado al 0.8%. Por cierto, hay regiones excepcionales como Coquimbo donde el PDC ya se encuentra constituido a pesar de que en esa región logró afiliarse al 2.6% tomando como base los votos obtenidos en 2016.

En el PPD no hay grandes variaciones territoriales del refichaje de acuerdo a la medición que he propuesto. Es en la Araucanía donde está más cerca de lograr la meta. Sin embargo, si se toma como base su votación de concejales, sólo ha logrado afiliarse al 0.8% de sus electores. Más preocupante es lo que sucede con el PPD en la Región Metropolitana. Según las cifras del Servel ha sumado sólo 1.574 afiliados de un exigido de 6.646. Tomando como base los votos conseguidos en las elecciones de concejales del año pasado, el PPD sólo ha afiliado al 1.3% de sus electores en la RM. Así y todo, supera a RN y la UDI.

Por el lado de Chile Vamos la situación tampoco es muy alentadora. La UDI ha logrado transformar en militantes sólo al 1% de sus votantes, cifra que sube a 1.1% en el caso de RN. No deja de sorprender lo que sucede en la Araucanía, donde RN tiene un desempeño electoral por sobre su promedio nacional. Es más. En la última elección de alcaldes y concejales los partidos de Chile Vamos- y especialmente RN- aumentaron sustantivamente su porcentaje de votos en comparación con las elecciones de 2012. Si en 2012 los alcaldes de Chile Vamos gobernaban al 38.9% de la población, en 2016 gobiernan al 44.7%. Si bien todos los partidos retrocedieron su número de votos en concejales respecto a 2012, RN pasó de 409 a 444 concejales.

Tabla 2. Porcentaje de afiliados según el número de votos obtenidos en

	RN	PDC	PPD	UDI	PS	PR	PC
XV	1,1	9,5	4,0	1,0	29,6	9,7	2,7
I	0,9	6,5	1,8	1,4	18,8	1,2	2,9
II	3,0	4,2	0,8	1,0	8,6	1,1	2,8
III	0,8	4,2	3,5	7,7	21,4	2,2	4,4
IV	1,3	2,6	1,4	0,4	2,5	0,9	2,4
V	1,1	1,7	1,3	0,6	3,9	0,9	1,7
RM	1,2	3,0	1,3	0,8	7,2	1,5	3,0
VI	1,1	1,0	0,9	0,4	4,1	1,4	1,6
VII	1,0	0,8	1,4	0,9	2,1	0,6	1,5
VIII	1,1	2,4	1,5	1,4	2,4	0,9	1,4
IX	0,9	2,3	0,8	2,4	4,1	2,0	1,6
XIV	1,1	3,0	2,3	0,3	3,5	2,5	2,2
X	0,8	1,8	2,4	0,9	2,8	2,1	1,7
XI	3,0	3,7	8,5	4,0	6,3	3,1	8,5
XII	2,9	8,3	2,6	1,0	6,4	3,7	1,9
Total	1,1	2,4	1,5	1,0	5,3	1,4	2,4

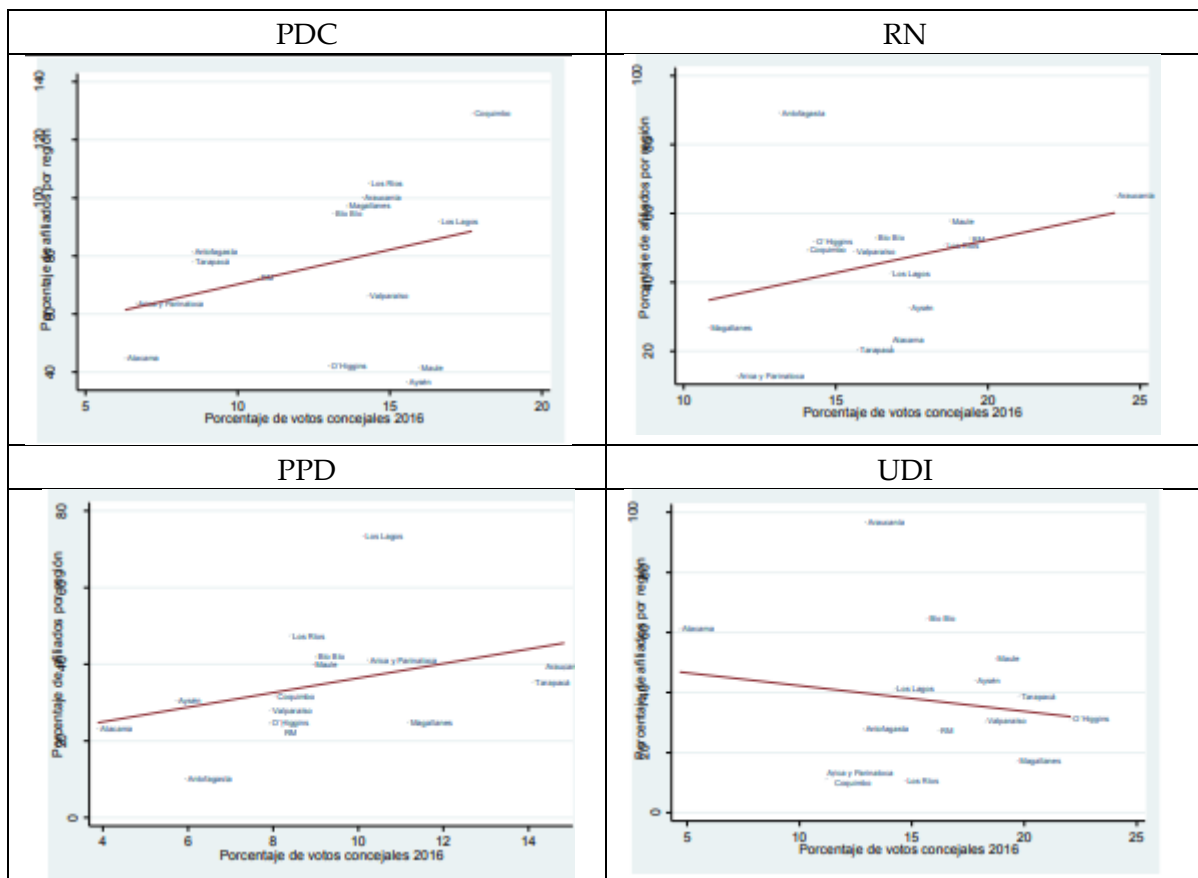
Fuente: Elaboración propia con datos de www.servelecciones.cl y <https://www.servel.cl/estadisticas-nuevasafiliaciones-y-ratificaciones-a-partidos-politicos/>

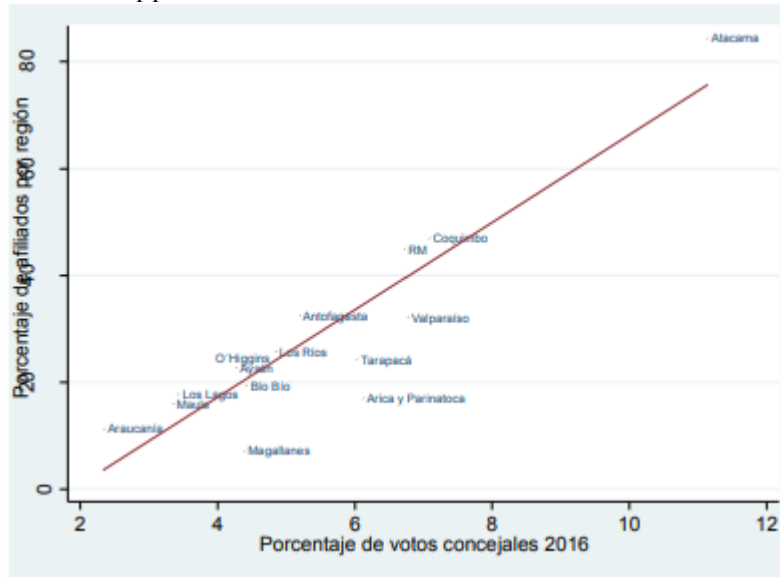
Finalmente, y para avanzar en la hipótesis sugerida más arriba, correlacioné dos variables. En primer lugar, el porcentaje de afiliados de cada partido en función del total de afiliados exigidos por la ley en cada región. Por ejemplo, si un partido tiene 250 afiliados en una región que exige 500, entonces tiene un 50% de avance. El indicador supera el 100% cuando el partido rebasó la barrera, obteniendo más afiliados que los exigidos legalmente. En segundo lugar, calculé el porcentaje de afiliados de cada partido en la respectiva región. La expectativa es que a mayor porcentaje de votos, mayor avance en el refichaje.

Los resultados se muestran en los gráficos 1-5. Se advierte que la relación entre ambas variables no tiene la fuerza esperada. La excepción la marca el PC, partido que claramente ha sido más exitoso en la búsqueda de afiliados en las regiones donde cosechó un mayor volumen de votación en los comicios de concejales 2016. ¿A qué nos conduce esta información? Una primera intuición indica- como adelanté- que los representantes están en una especie de huelga de brazos caídos. No se advierte un esfuerzo organizativo para lograr cumplir una meta que, a primera vista, parecía ser simplemente un trámite. Una segunda

intuición indica que este comportamiento podría responder a una cuestión de incentivos. Los legisladores no están muy animosos con lograr el refichaje pues eso podría dar paso a la realización de primarias en sus nuevos distritos, añadiendo aún más incertidumbre frente al cambio de sistema electoral. Por tanto, es probable que vuelquen todo su esfuerzo luego del 14 de abril, pues ahí sí que se juegan el pellejo: si no logran constituir al partido en la región -ahora con un umbral mayor- entonces no podrán competir en las legislativas de noviembre. Una tercera intuición es que, definitivamente, la no constitución de un partido en todas las regiones se convierte en el mejor argumento institucional – no político- para competir con un candidato presidencial en la primera vuelta y, de paso, rearmar las posibles coaliciones electorales de aquí al mes de noviembre.

Gráficos 1-5. Relación entre el porcentaje de votos y el porcentaje de afiliados, por partido y por región





Fuente: Elaboración propia con datos de www.servelecciones.cl y <https://www.servel.cl/estadisticas-nuevasafiliaciones-y-ratificaciones-a-partidos-politico>